



**PRÉFET  
DU CANTAL**

*Liberté  
Égalité  
Fraternité*

**DOSSIER DE PRESSE**

**10<sup>e</sup> EDITION**

**JOURNEES NATIONALES  
D'ACTION CONTRE  
L'ILLETTRISME**

**« Illettrisme, en parler pour  
avancer »**

**Jeudi 14 septembre 2023  
Aurillac**

## Agir ensemble contre l'illettrisme

La 10<sup>e</sup> édition des journées nationales d'action contre l'illettrisme a lieu du 8 au 15 septembre 2023. Le fil rouge de cette 10<sup>e</sup> édition est « illettrisme, en parler pour avancer » afin de libérer la parole de toutes les parties prenantes sur le sujet : personnes directement concernées par l'illettrisme, leur entourage et aussi les actrices et acteurs de la prévention et de la lutte contre l'illettrisme.

Dans le Cantal, plusieurs événements sont organisés :

▶ **un temps de sensibilisation à destination des professionnels**  
jeudi 14 septembre de 10h à 13h

▶ **une exposition-quiz itinérante dans chaque arrondissement**

- Arrondissement d'Aurillac : du 25 au 29 /09 - centre social de Marmiers
- Arrondissement de Mauriac : du 02 au 6/10 - centre social de Mauriac
- Arrondissement de Saint Flour : du 09 au 13/10 - centre social de Saint-Flour

Jeudi 14 septembre, à l'occasion de l'action de sensibilisation des acteurs de l'insertion sociale et professionnelle, Laurent Buchaillat, préfet du Cantal, a rappelé la mobilisation des services de l'Etat dans le département pour lutter contre l'illettrisme. Afin de répondre à cet objectif, plusieurs actions d'informations et de sensibilisation seront menées dans le département.



## L'illettrisme aujourd'hui

### Qu'est-ce que l'illettrisme ?

On parle d'illettrisme pour des personnes qui, après avoir été scolarisées en France, n'ont pas acquis une maîtrise suffisante de la lecture, de l'écriture, du calcul, des compétences de base, pour être autonomes dans les situations simples de la vie courante.

L'illettrisme est une situation qui se distingue de celle :

- ▶ de l'analphabétisme : une personne qui n'a jamais (ou très peu) été scolarisée en France ou ailleurs
- ▶ du français langue étrangère (FLE) : une personne qui a été scolarisée dans un autre pays et qui ne maîtrise pas la langue française

## L'illettrisme en chiffres

- ▶ 2 500 000 personnes concernées par l'illettrisme en France
- ▶ Soit 7 % de la population âgée de 18 à 65 ans résidant en France métropolitaine
- ▶ 60,5 % d'hommes : 50 % ont plus de 45 ans mais l'illettrisme touche toutes les classes d'âge
- ▶ 51 % ont un emploi
- ▶ 5 % des jeunes sont en situation d'illettrisme
- ▶ 20 % des allocataires des minimas sociaux sont en situation d'illettrisme
- ▶ 49 % vivent en zone rurale ou faiblement peuplée
- ▶ 14 % des habitants des quartiers couverts par la politique de la ville sont en situation d'illettrisme

**En septembre, un observatoire de l'illettrisme et de l'illectronisme va être installé au sein de l'agence nationale de lutte contre l'illettrisme pour mieux connaître le profil des personnes concernées et éclairer les prises de décision, tant au niveau national que territorial.**

## Agir dans tous les domaines

L'illettrisme prenant souvent racine dès l'enfance, et même dès la petite enfance. Il convient de mettre en place des actions de prévention le plus tôt possible au plus près des personnes et des territoires et de manière coordonnée, pour aider les jeunes à réussir leur insertion professionnelle, pour sécuriser les parcours professionnels des plus fragiles et pour rendre effectif l'accès de tous au droit.

### ▶ Prévenir l'illettrisme dès la petite enfance pour que :

- les tout-petits se familiarisent avec les livres, à l'âge de l'apprentissage de la lecture,
- les enfants réussissent cette première phase d'acquisition
- ils se sentent en confiance et progressent ensuite régulièrement
- les familles puissent mieux les accompagner tout au long de la scolarité pour éviter les décrochages et aider les adolescents en difficulté à renouer avec l'écrit.

▶ **Agir contre l'illettrisme pour aider les jeunes à réussir leur insertion professionnelle** : offrir aux jeunes une nouvelle chance d'accéder à la pratique de la lecture, de l'écriture et du calcul, condition d'une insertion réussie.

▶ **Agir contre l'illettrisme pour sécuriser les parcours professionnels des plus fragiles**: donner aux adultes salariés ou demandeurs d'emploi confrontés à ce problème les moyens d'être plus autonomes pour faire face à des changements, réussir une évolution professionnelle, conserver leur emploi ou en trouver un nouveau.

▶ **Agir contre l'illettrisme pour rendre effectif l'accès de tous aux droits** : il s'agit de faciliter la capacité à être autonome dans les démarches de la vie quotidienne (accès aux soins, à la culture, aux formalités administratives...).

## #JNAI2023 : campagne nationale « L'illettrisme, en parler pour avancer »

En 2013, l'illettrisme était désigné grande cause nationale, et la toute première campagne nationale d'information grand public était déployée en France par l'agence nationale de lutte contre l'illettrisme (ANLCI). Dix ans après, la lutte contre l'illettrisme a considérablement progressé mais il demeure cependant un sujet plutôt méconnu, confondu.



Les personnes en situation d'illettrisme ont souvent honte de leur situation et mettent en place des stratégies pour ne rien laisser paraître au quotidien, au travail ou auprès de leurs proches. Oser prendre la parole sur l'illettrisme, c'est dédramatiser le sujet, faire reculer la honte et faciliter le premier pas vers des solutions.

En 2023, la nouvelle campagne de sensibilisation souhaite ainsi libérer la parole autour du sujet de l'illettrisme, et faire de ce dernier, un sujet de conversation publique : #enparlerpouravancer. L'idée clé est d'inciter à libérer la parole de toutes les parties prenantes sur le sujet.

C'est une occasion de montrer que la lutte contre l'illettrisme est active, organisée, développée sur tout le territoire et portée par des acteurs multiples, qui ont chacun une place essentielle à prendre.



La campagne relate plusieurs situations de la vie quotidienne (au travail, en famille, avec des amis ...), en mettant en avant le numéro vert « illettrisme info service » 0 800 11 10 35, disponible pour s'informer localement, en parler, trouver des solutions en lien avec les centres ressources illettrisme (CRI).

## Plan d'action départemental

➔ Le plan d'action départemental est porté par la direction départementale de l'emploi, du travail, des solidarités et de la protection des populations du Cantal.

Il prévoit notamment de :

▶ organiser chaque année des actions de sensibilisation : trois à destination des conseillers en charge de l'insertion sociale et professionnelle, des chargés d'accueil des différents services publics et des entreprises. Le centre ressources illettrisme (CRI) est conventionné sur des crédits contrat de plan état région (CPER) pour réaliser ces actions.

▶ construire et fédérer un réseau de partenaires pour notamment permettre de développer des lieux de réapprentissage individuels ou collectifs au plus près des territoires. Un comité de pilotage sera prochainement réuni à ce sujet.

- ▶ professionnaliser des accompagnants salariés ou bénévoles
- ▶ faire connaître davantage le numéro vert dédié : 0800 11 10 35

## → Qu'est-ce que le CRI Auvergne ?

Structure associative, le CRI Auvergne est un outil au service des décideurs institutionnels, des professionnels et du grand public dans l'Allier, le Cantal, la Haute-Loire et le Puy-de-Dôme. Il s'inscrit dans le cadre de la prévention et de la lutte contre l'illettrisme.

Il décline les missions suivantes :

- ▶ sensibilisation et d'information sur la problématique de l'illettrisme,
- ▶ conseils, mise à disposition et animation de ressources pédagogiques,
- ▶ professionnalisation des acteurs de la formation et de l'insertion (professionnels et bénévoles),
- ▶ animation de groupes de travail
- ▶ accompagnement dans l'ingénierie de formation (sollicitations des services de l'Etat, des collectivités, des OPCO ou encore des employeurs / services RH)
- ▶ mutualisation entre professionnels au sein d'un réseau national.

Le centre ressources illettrisme Auvergne assure également pour les services et organismes qui le financent, une fonction d'aide à la décision à partir des informations qu'il met à disposition, de sa connaissance des actions et des publics.

## Déclinaison de la campagne dans le Cantal

Dans le Cantal, des manifestations sont organisées dans chaque arrondissement afin de relayer la campagne nationale et amplifier la prise de conscience, pour mieux informer sur les solutions de proximité et aider les personnes concernées à faire le premier pas. Tous les bassins de vie du département seront couverts par au moins un événement.

Elles ont été labellisées par l'ANCLI dans le cadre de la 10<sup>e</sup> édition des journées nationales.

## → Un temps de sensibilisation départemental envers les acteurs de l'insertion sociale et professionnelle

**Jeudi 14 septembre de 10h à 13h** : temps de sensibilisation des acteurs de l'insertion sociale et professionnelle aux problématiques de l'illettrisme, animé par le centre régional illettrisme d'Auvergne, à la Préfecture du Cantal, en présence du préfet du Cantal.

## Ce temps de travail permettra aux personnes présentes de :

- ▶ travailler sur les notions et repères de l'illettrisme et des différents types de fragilités linguistiques chez les adultes pour mieux identifier et accompagner les personnes concernées
- ▶ définir les enjeux liés à l'accompagnement des personnes vers une maîtrise suffisante de l'écrit, du langage, des compétences de base
- ▶ distinguer la question de l'illettrisme parmi d'autres problématiques linguistiques
- ▶ comprendre l'impact sur la vie des personnes concernées
- ▶ se préparer à interagir avec les personnes concernées ou disposant d'un faible niveau en compétences de base
- ▶ identifier les caractéristiques des accompagnements à mettre en place selon les problématiques et les niveaux

## Les contenus suivants seront abordés :

- ▶ compétences de base, nature et place de l'écrit
- ▶ profils des différentes catégories de personnes en difficulté avec le langage et notamment l'écrit
- ▶ définition de l'illettrisme, ses caractéristiques et autres types de difficulté impliquant notamment l'écrit
- ▶ différents degrés d'illettrisme et de niveaux de langue
- ▶ outils, méthodes et attitudes pour accompagner des personnes en situation d'illettrisme, de faible niveau en compétences de base, de fragilité linguistique

## → Une exposition - quiz itinérante sur tous les bassins de vie du Cantal

Cette exposition - quiz « l'illettrisme, parlons-en ! » a pour fil conducteur le quiz qui, d'une part, permet une découverte simple et ludique du sujet et, d'autre part, suscite la réflexion, les échanges et le débat. En plus de sensibiliser les publics à l'illettrisme, elle permet également aux institutions, associations... de démultiplier la mise en place de temps de rencontres, d'échanges et de débats sur ce sujet.

Composé de 5 kakemonos, le parcours dure entre 15 à 20 minutes et est ouvert à tout public. Itinérante, cette exposition permettra de toucher tous les bassins de vie du département.



**Arrondissement d'Aurillac** : du 25 au 29 /09 - centre social de Marmiers, en partenariat avec la médiathèque du bassin d'Aurillac qui présentera ses collections et les différentes actions menées sur ce sujet. Inauguration lundi 25 septembre à 17h, avec animation par le CRI Auvergne.



**Arrondissement de Mauriac** : du 02 au 6/10 - centre social de Mauriac, en partenariat avec la médiathèque. Inauguration mardi 3 octobre à 14h avec animation par le CRI Auvergne.



**Arrondissement de Saint Flour** : du 09 au 13/10 - centre social de Saint Flour, en partenariat avec la médiathèque. Inauguration lundi 9 octobre à 14h30, avec animation par le CRI Auvergne.

Le programme est consultable sur [www.illettrisme-journees.fr](http://www.illettrisme-journees.fr)

## → Les actions complémentaires à venir

L'Etat organisera deux autres actions de sensibilisation animées par le CRI en 2023 et 2024 à destination des :

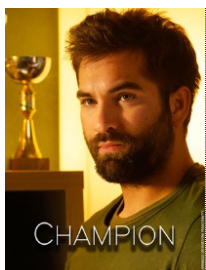
- ▶ personnes chargées d'accueil en contact direct avec le public : service public, maison des services...
- ▶ entreprises car 51% des personnes en difficulté de lecture /écriture sont en emploi dans notre département.

## Pour aller plus loin

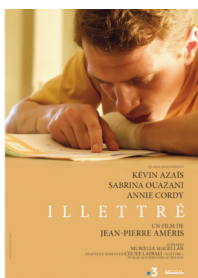
### → Des fictions et un livre pour partager une vision juste du sujet et balayer les idées reçues



« Entre ses obligations de maire et son rôle d'institutrice au sein du petit village de Kerguen, les journées d'Alice sont déjà bien remplies. L'arrivée dans sa classe d'Emile, un sexagénaire au caractère explosif, enfin décidé à apprendre à lire et à écrire, va rendre son quotidien ingérable. Surtout qu'Alice, qui n'avait rien vu venir, va devoir aussi sauver son village et son école... »



« A 24 ans, Zack a toutes les apparences d'un jeune homme bien dans sa peau. Menuisier de talent, il construit des cabanes perchées dans les arbres avec son père. Mais sa passion, c'est la boxe, qu'il enseigne bénévolement. Zack envisage de s'installer avec Marjorie quand son père fait une mauvaise chute. Il doit faire face, seul, à la tête de la petite entreprise familiale. Les lacunes qu'il pensait avoir surmontées refont surface, son secret risque à tout moment d'être révélé : Zack est illettré »



« Léo, la trentaine, est illettré. Un secret qu'il porte comme un fardeau. Un temps scolarisé, marqué par l'abandon de ses parents, il a presque tout oublié, avec 500 mots pour seul viatique. Un jour, il est victime d'un accident à l'usine où il est ouvrier, un drame causé par son handicap qu'il cachait à tous. Immobilisé, il rencontre sa voisine Nora, infirmière et mère célibataire passionnée de lecture. Elle va le soigner, découvrir son secret et lui donner l'envie, la force d'apprendre. Mais est-elle vraiment prête à accepter sa différence ? Et Léo à la surmonter ? »



« Karine, femme de ménage, partage sa vie entre son travail de nuit avec ses collègues et Ziggy, son fils de 17 ans. Lorsque l'entreprise qui l'emploie est rachetée, tout bascule pour Karine. La pression sociale va la pousser dans ses retranchements et la mettre face à un dilemme : dévoiler un secret ou mentir pour se protéger. »

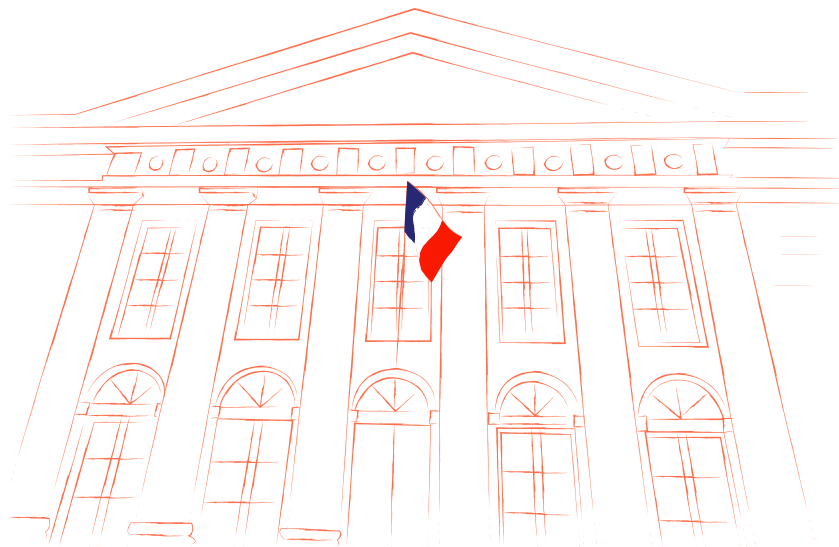


« Le parcours exceptionnel d'une femme autrefois illettrée. Aline a grandi dans une famille modeste où le travail à la ferme primait sur les devoirs. Scolarisée tardivement, dyslexique sans le savoir, elle quitte rapidement l'école pour entrer dans la vie active, cela sans jamais avoir été capable de déchiffrer une ligne. Un trou noir dans lequel elle restera pendant cinquante ans »

→ Des ressources en ligne

<http://www.anlci.gouv.fr/>

<https://www.illettrisme-journees.fr/>



**Préfecture du Cantal**

2 cours Monthyon - B.P. 529 - 15005 AURILLAC CEDEX

Tél. 04 71 46 23 00

[www.cantal.gouv.fr](http://www.cantal.gouv.fr)

[pref-communication@cantal.gouv.fr](mailto:pref-communication@cantal.gouv.fr)

